

ZPRAVODAJ

„Stavba je živý organismus –
spousta věcí se musí řešit
za pochodu.“

NOVINKY

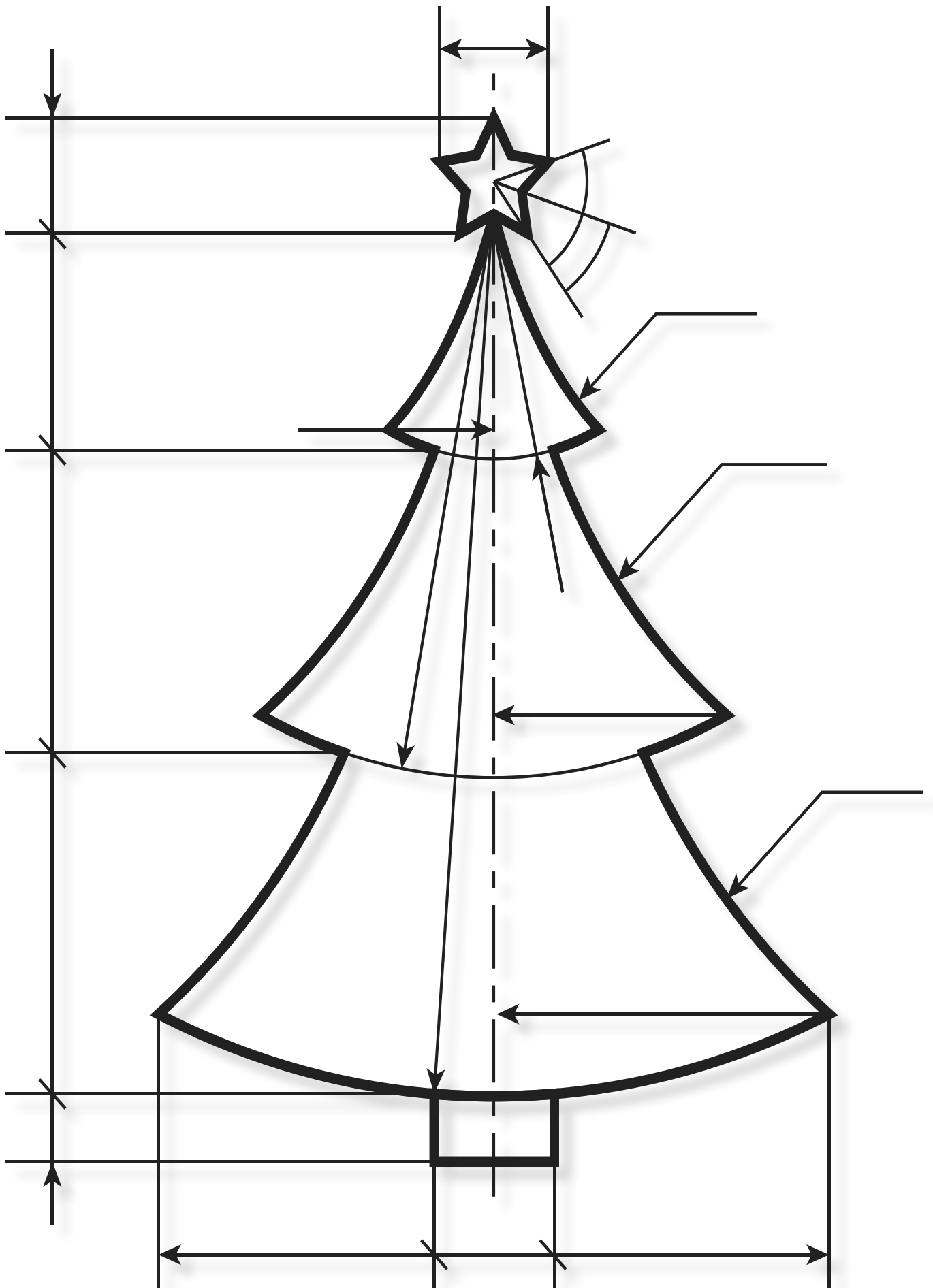
Pohodlné čerpání benefitů

STAVBY

Moderní čistička odpadních
vod ve Voticích

ROZHOVORY

Roman Kalabiška



„Umíme dát vodě správný směr.“ |



Vážené kolegyně a kolegové, milí spolupracovníci,

blíží se konec letošního roku a zároveň závěr naší stavební sezóny. V době psaní minulého úvodního článku jsme byli na začátku ukrajinského konfliktu, v čase nejistoty probíhající covidové krize a nevěděli jsme, co všechno nám tyto skutečnosti přinesou do našich každodenních životů. Dnes již víme, že nás tyto události velmi ovlivnily, například v míře zdražení, ve zvýšení inflace a v celkovém zhoršení celospolečenské nálady.

Očekával jsem, že se všechny tyto okolnosti negativně projeví v hospodaření naší společnosti. Já osobně ale tento trend necítím, a také hospodářské výsledky za letošní rok mi zatím dávají za pravdu. **Rok 2022 bude patřit k těm úspěšným** a myslím si, že je to hlavně Vaší zásluhou. Je to díky perfektní práci na Vašich pozicích, kterou denně příkladně vykonáváte. Za to bych Vám všem chtěl **velmi poděkovat**.

Velmi kladně hodnotím, jak jste se všichni vyrovnali se svými pracovními povinnostmi a přechodem k normálnímu pocovidovému fungování. **Všechny naše stavby jsme dokončili v řádných termínech a objem získaných nových zakázek nám zajistí dostatek práce i v dalším období.** Jsem přesvědčen, že budeme i nadále patřit mezi čtyřicet největších stavebních společností v České republice.

Věřím, že k vaší spokojenosti přispívají i benefity, které naše společnost zaměstnancům poskytuje a jejichž souhrn naleznete jinde v časopise. Kromě toho jsme již začátkem roku reagovali na aktuální vývoj a navýšili základní mzdy v průměru o 4 % na zaměstnance. Po mimořádných příspěvcích na energie, které jsme vyplatili v září, připravujeme pro rok 2023 podle platné mzdové směrnice **navýšení objemu mzdových prostředků** o 11,5 miliónu, tj. o **6 %**. Úprava mezd se bude týkat všech zaměstnanců.

Na závěr bych Vám chtěl ještě jednou poděkovat a popřát Vám krásné prožití vánočních svátků a vše nejlepší do nového roku 2023. Těším se na naši další spolupráci.

Milan Pavlič
Generální ředitel

Ještě pohodlnější čerpání benefitů

Digitální karta Sodexo nahradí od nového roku klasické stravenky a flexipasy u všech zaměstnanců Čermák a Hrachovec.

Od nového roku budou moci výhody elektronických multiproduktových karet Sodexo využívat všichni pracovníci společnosti Čermák a Hrachovec. K THP zaměstnancům, kteří na ně z klasických stravenek a flexipasů přešli letos v dubnu, se od začátku roku 2023 připojí i pracovníci v dělnických profesích. Ti se v případě nejasností ohledně používání karet mohou obrátit na kolegy, kteří s nimi již mají zkušenosti.

Na elektronické multiproduktové karty bude nahrána jak odpovídající hodnota stravenek, tak volnočasové body z Cafeterie. Jednou z velkých výhod těchto karet je možnost placení přesné částky, což papírové stravenky neumožňují. Podrobnější informace k používání, včetně dalších výhod tohoto řešení, obdrží všichni v tištěné formě společně s novou Sodexo kartou. Jejich distribuce bude probíhat začátkem ledna stejným způsobem, jako tomu bývalo u klasických stravenek. ■

Mimořádný příspěvek na energie

Potřebná podpora v nelehké době.

Naši zaměstnanci nám nejsou lhostejní, a proto se vedení společně s majiteli společnosti Čermák a Hrachovec rozhodlo v tomto komplikovaném období prudkého nárůstu cen energií našim pracovníkům pomoci. Abychom je v této nelehké době podpořili, zaslali jsme všem mimořádný příspěvek na energie. ■



Rekonstrukce křídla vedení v budově A

Cesta k reprezentativnější podobě kancelářů.

Areál v Řeporyjích, ve kterém společnost ve formě pronájmu fungovala již od roku 1994, byl zakoupen v roce 2000. Během následujících let se průběžně projektovalo a budovalo. Téměř aktuální podoba areálu byla dokončena v roce 2003.

Po letech bylo nezbytné přizpůsobit kanceláře vedení společnosti novým potřebám a nové vlastnické struktuře tak, aby zde měli zázemí i majitelé společnosti. Proto během jara a léta proběhla rekonstrukce těchto kancelářů do modernější a reprezentativnější podoby. ■



Jistota stabilní firmy



Čtvrtletní a roční odměny
v závislosti na hospodářském
výsledku, které se pravidelně vyplácí
v posledních 5 letech



5 týdnů dovolené
pro všechny



stravenky ve výši 120 Kč
za každý odpracovaný den



multi-sport karta

Obzvlášť v dnešní době si uvědomujeme, jak důležité je být zaměstnancem silné a stabilní společnosti, jakou je i Čermák a Hrachovec. Aby ale taková společnost mohla fungovat, potřebuje především Vás - vysoce spolehlivé a spokojené zaměstnance. Věříme, že k takové spokojenosti přispívají také různorodé, pravidelné i jednorázové a skutečně hodnotné benefity, které můžete jako zaměstnanci CH čerpat.



body do programu Cafeterie
6000 bodů (Kč) pro každého za rok



odměny za darování krve



odměny za pracovní výročí
každých 5 let



každoroční příspěvek
6 000 Kč k důchodovému nebo
životnímu pojištění

Nová posila obchodního úseku



Rádi dáváme našim mladým kolegům příležitost ke kariérnímu růstu a při obsazování pozic vždy nejdříve vybíráme ve vlastních řadách.

Jako nového obchodního manažera, který bude působit pod vedením obchodního ředitele Petra Trejbala, jsme vybrali Jakuba Pařízka. Ten byl doposud součástí technického útvaru a jako přípravář s obchodním útvarem úzce spolupracoval. Od prvního prosince tak nahradil Ivana Grina, který po sedmi letech odchází a nadále se bude věnovat rodinné firmě.

Vysokoškolská studia Jakub zahájil na VŠTE v Českých Budějovicích v oboru Stavební management, po bakalářských zkouškách pak pokračoval na ČVUT v Praze v oboru Projektový management a inženýring. V naší společnosti pracoval jako brigádník již během studia, po jehož dokončení nastoupil v roce 2018 na plný úvazek. ■

Votice mají moderní čističku odpadních vod

Slavnostním přestřižením pásky byl v srpnu symbolicky zakončen projekt Intenzifikace čističky odpadních vod ve Voticích. Předmětem zakázky byla celková rekonstrukce a zvětšení kapacity čištění odpadních vod, kdy původní kapacita 5 500 ekvivalentních obyvatel byla navýšena na 9 950.

Intenzifikace čističky odpadních vod byla jednou z nejdůležitějších investic města do jeho budoucího rozvoje. Původní technický stav čističky byl hluboko za jeho životnosti a její modernizaci a intenzifikaci se Voticím otevřela cesta k rozšíření i modernizaci nejen bytové zástavby, ale i objektů sloužících k výrobě a komerčnímu využití.

ČOV ve Voticích sestává z předčištění, dvojlínkové aktivní části s provedením D-N (denitrifikace a ni-

trifikace), dosazovací nádrže (podélné odsávané), dvojice kalojemů a odvodnění kalu. Intenzifikace spočívala ve výměně strojního vybavení, stavebních úpravách původní ČOV, výstavbě nové dešťové zdrže s příjmem fekálních vod a výstavbě nového přístřešku hrubého předčištění. Byly provedeny úpravy na propojovacím potrubí, ale také nezbytné terénní úpravy a přizpůsobení areálové pojezdové zpevněné plochy novému provozu. Intenzifikovaná ČOV je navržena na kapacitu 9 950 EO. Zakázku

jsme realizovali ve sdružení firem Čermák a Hrachovec a.s., T4Building s.r.o. a POHL a.s. ■

Základní údaje o stavbě

Název stavby: Intenzifikace ČOV Votice

Zhotovitel: Sdružení firem Čermák a Hrachovec a.s., T4Building s.r.o. a POHL a.s.

Projektant: PROVOD inženýrská společnost s.r.o. Ústí nad Labem, technologie navržena podle firmy ENVI-PUR s.r.o.

Realizace: 09/20 – 08/2022

Hlavní stavbyvedoucí u CH: František Rauscher

Investor: Město Votice s využitím evropské dotace a podpory z národních zdrojů



Cyklo Klárov

podjezd Mánesova mostu, Praha 1

Zásadní zlepšení pro cyklisty, kteří jedou po levém břehu řeky Vltavy, představuje nová část cyklostezky A1, kterou jsme právě dokončili pod Mánesovým mostem. Spojuje park u ulice Cihelná s Kosárkovým nábřežím a umožňuje tak pěším i cyklistům vyhnout se rozlehlé, velmi frekventované a z hlediska průjezdu složité křižovatce na Klárově. Podjezd vznikl v dosud nevyužívaném zarostlém prostoru, který zde byl jako rezerva pro podobný účel uvažován již při stavbě mostu.



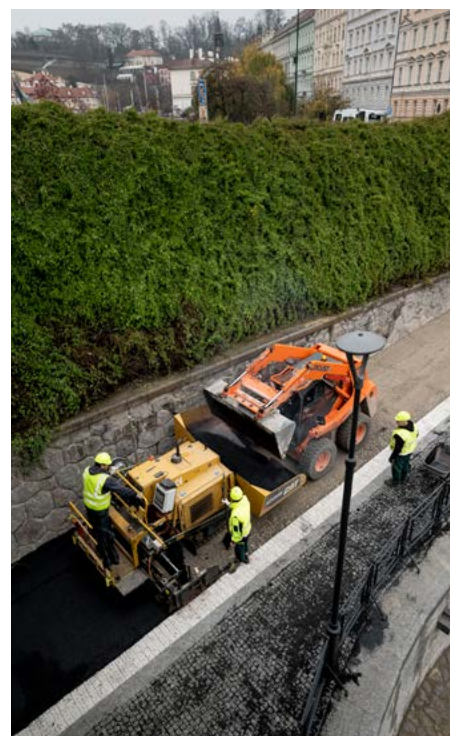
Stavbu, která se nachází v ochranném pásmu národní kulturní památky a leží v památkové rezervaci, jsme zahájili v květnu tohoto roku. Jedná se o společnou komunikaci pro pěší a cyklisty v délce 77 m a základní šířce 5 m. Na začátku úseku je společná komunikace rozšířena až na cca 6,5 m, což je dáno stávající konstrukcí Mánesova mostu. Šířka společné komunikace odpovídá vzdálenosti pilířů, mezi kterými je nová komunikace vedena.

Šířka prostoru pro cyklisty je po celé délce 2,5 m. Z důvodu vedení nové cyklostezky bylo nutné provést terénní úpravy, které spočívaly ve vytvoření jedné nové opěrné zdi a vedly k sanaci dvou stávajících opěrných zdí. Nově vybudovaná železobetonová monolitická opěrná zeď je v délce 49,5 m, výšce od 2 m do 3,9 m a má tvar obráceného písmene T. Šířka základové desky je proměnná s ohledem na různé výšky dilatačních celků – od 2 m až do 2,8 m. Na úrovni základové spáry byla vybetonována vrstva podkladního betonu, první úsek opěrné zdi v délce necelých 20 m je založen pod úroveň hladiny Vltavy. Výkop byl v průběhu prací zajištěn pomocí štětovic a dno výkopu bylo utěsněno pomocí tryskové injektáže, aby nedocházelo k zaplavení stavební jámy. Nadzemní část opěrné zdi je obložena kyklopským zdívem (typ kamenného zdiva, který se používal v mykénské architektuře a tvořily jej velké vápencové balvany poskládané k sobě tak,

aby mezi sebou měly minimální odstup). Žulové kamenné bloky jsou do železobetonové opěrné zdi kotveny nerezovými trny dlouhými 40 cm. Na koruně opěrné zdi byla pro zajištění odkapu vody kamenickým způsobem, tj. z jednotlivých žulových segmentů, provedena okapová římsa. Pro odvod vody v pohledové části opěrné stěny jsou zde osazeny kamenné chrliče.

Přístupová rampa k plovacímu molu na hladině řeky je opatřena zábradlím a nerezovými rošty s protiskluzovou úpravou. Ocelová rampa je kotvena přímo do opěrné zdi, sloupy jsou ukotveny v betonových základech. Pochozí plochy (rošty) jsou demontovatelné, aby je bylo možné v případě potřeby (např. při povodňovém nebezpečí) dočasně odstranit. V rámci stavby opěrné zdi byla instalována také ocelová konstrukce přístupového schodiště v šířce 1,5 m. ■

Přístupová rampa k plovacímu molu na hladině řeky je opatřena zábradlím a nerezovými rošty s protiskluzovou úpravou. Ocelová rampa je kotvena přímo do opěrné zdi, sloupy jsou ukotveny v betonových základech. Pochozí plochy (rošty) jsou demontovatelné, aby je bylo možné v případě potřeby (např. při povodňovém nebezpečí) dočasně odstranit. V rámci stavby opěrné zdi byla instalována také ocelová konstrukce přístupového schodiště v šířce 1,5 m. ■



Základní údaje o stavbě

Název stavby: Cyklo Klárov – podjezd Mánesova mostu, Praha 1

Investor: Technická správa komunikací hlavního města Prahy a.s.

Zhotovitel: Čermák a Hrachovec a.s.

Hlavní stavbyvedoucí: Ing. Tomáš Stolař

Stavbyvedoucí: Marek Dajčl

Roman Kalabiška



Respekt a oči na stopkách – Za dvacet čtyři let ve firmě si Roman Kalabiška vybudoval pověst velmi spolehlivého a zkušeného bagristy. Přesto ale s respektem říká: “Kdyby se člověk nebál, tak je kaskadér.”

Jak dlouho jste u CH a nastupoval jste přímo na tuto pozici?

Nastupoval jsem v roce 1998, takže je to už 24 let. Předtím jsem dělal v IPS. Po revoluci se tam struktura i lidé hodně změnili a mě lákalo zkusit to v soukromé sféře. Nějakou dobu jsem měl v nájmu stroj a touhle formou jsem externě pracoval pro pana Čermáka s panem Hrachovcem. Zhruba po roce jsem od nich dostal nabídku nastoupit jako kmenový zaměstnanec, kterou jsem přijal. Od té doby jsem tady, od začátku na pozici strojníka.

Co vás nasměrovalo k práci se stroji?

Já jsem měl vždycky rád motory a v předchozím zaměstnání u IPS jsem dělal takovou děvečku pro všechno, což ale byla na druhou stranu obrovská zkušenost. Tam jsem si odkoušel všechno, nevdalo mi sednout si do UDSky (kolový bagr na automobilovém podvozku), buldozeru, nakladače, nebo do broytu – to jsou mašiny, které už dneska nevidíte. Dnes se strojem zved-

nete 7 nebo 10 tun, jsou univerzálnější, mají větší sílu, výkon, jsou variabilní, můžete na to nasadit jakékoliv nářadí – drapák, bourací kladi-vo, frézu. Nedělám rozdíl mezi velkými a malými stroji, myslím, že obzvlášť v dnešní době by si měl člověk vážit jakékoliv práce.

“Pro profesionální práci jsou nejdůležitější zkušenosti, obezřetnost a vnímavost k okolí.”

Jakou kvalifikaci musí člověk pro tuhle práci mít?

Jedna věc je naučit se manipulovat s bagrem nebo s jiným strojem, to je celkem jedno, o jaký jde, jestli nakladač, bagr nebo auto. To není až tak těžké. Z mého pohledu jsou ale pro tu profesionální práci nejdůležitější zkušenosti, obezřetnost a vnímavost k okolí, protože člověk musí koukat a mít oči všude. Stavba, kde jsme teď (prodloužení stoky z Cholupic do A2), je toho příkladem. Tady se dělá za provozu, je zavřená část vozovky a auta jezdí bezprostředně okolo. To samé, když jsme dělali v Zenklově ulici, tam projížděly tramvaje. Je potřeba se otočit, koukat i nahoru na kabely, dolů na chodník, když kolem procházejí lidé. A do toho sledovat práci ve výkopu.

Mají současné bagry i nějaké kontrolní mechanismy, že je překážka příliš blízko – jako třeba pípání při parkování v autě?

Ne, čidla tam nejsou, to všechno je na strojníkovi, který ten stroj obsluhuje. Vývoj jde dopředu a my jsme vybaveni opravdu kvalitně. Je vidět, že majitelé koukají i na bezpečnost, takže naše bagry jsou vybavené kamerami, což je úžasná věc, že vidíme okolí, i když hlídat už to pak musíme sami.

Na druhou stranu, co se týče zátěže, tak jsou limity, co ten bagr zvládne, a při přetížení to začne houkat. Nebo jak mají kluci na autech ty hydraulické ruce, tak to přestane pracovat, nebo to začne blikat nebo vydávat nějakou zvukovou signalizaci. Za hranu s tím v současné době jít nejde. Lze ho přetížít, ale pak vás to nepustí, mašina se prostě zastaví a pak je potřeba najet si blíž, zkrátit lana, stáhnout rameno.

Má to ale i další úskalí, je potřeba dávat pozor a při práci třeba srovnat stroj do správného úhlu, aby se nepřevrátil. U bagrů je také jedna náprava výkyvná, tam stačí zapomenout si tu výklopnou nápravu zabrzdit a bagr může spadnout na bok. Takže je nutné na to myslet, protože bezpečnost je na prvním místě.

Kolik funkcí z kabiny na bagru ovládáte?

Máme pro každou ruku joystick, který ale není jako ten klasický, kde jsou 4 funkce. Například já



“**Stavba je živý organismus, spousta věcí se musí řešit za pochodu.**”

jich mám deset na jedné ruce a deset na druhé. Ovládání pohybu bagru dopředu, dozadu, ovládní frézy, pravotočivý a levotočivý chod, ovládní rameno. To rameno se skládá ze tří kusů, z toho dva kusy se ovládají na páce a dva pohyby se řídí na noze, do toho otočení, zase tam a zpátky, to jsou další dva pohyby, stěrač, blikny na prohlíkování a klakson. Zavírání pater, otvírání lžice, když si přehazují lžici, to je také na pákách, plus další funkce, které potvrzují na panelech – na jednom je 20-25 funkcí a na dalších je po šesti.

Těch věcí, co člověk musí vnímat a současně ovládat je opravdu hodně. Kolikrát to nestačí a musím mít otevřené okno, abych slyšel, co na mě kluci volají. Nebo když je díra hodně hluboká, tak je potřeba stát, vyklonit se a koukat dolů, aby měl člověk dostatečný přehled. Člověk musí být obezřetný, když je někde voda a kabely a takové věci. V takovém případě je tam pak i někdo, kdo ještě ukazuje a navádí.

Použití těch typů nástrojů je v projektu alespoň nějak předběžně definováno, nebo si to řídíte podle sebe a své zkušenosti?

Volba konkrétního nástroje je na mně. Někdy se dělají sondy, ale dnes už je to víceméně zmapované a stavitelé vědí, co se kde nachází. V Praze to může být vápenec, břidlice, někde je žula, nebo například na Víně je pískovec – každá lokalita je jiná. U skalnatého podloží беру frézu, což je fantastická věc. Když jsem nastupoval, tak se kvůli zakázce v Hlubočepích kupovala fréza na skálu, která tehdy byla teprve čtvrtá v republice. Fréza má širší pracovního zařízení jeden metr, takže když děláte hloubkovou kanalizaci, která je v pěti, šesti, sedmi metrech, tak ten zářez máte metr široký. Dá se dělat bouracími kladivý, ale tam potřebujete větší prostor, protože ten výkop je do klínu, což je složitější a velký problém je to třeba u silnic za provozu. Navíc materiál, který se vyfrézuje, jde na prášek, takže se může zpátky vracet a použít.

Kolik druhů techniky máte pro svoji práci k dispozici a jakou konkrétně?

Máme pásové bagry, kolové bagry a čelní, kolové a kloubové nakladače. Na firmě je nás na téhle pozici osm a každý musíme být univerzální



a umět s každým strojem, které máme na firmě pro naši práci k dispozici. Když onemocní nebo jedu na dovolenou, tak mě musí kolega nahradit, není možné kvůli tomu nechat stát stroj za miliony. Stroje máme různé a každý je vhodnější na něco jiného. Bagr, na kterém pracuji já, je silnější a hodí se třeba na využití frézy, ale nejde na něj nasadit drapák. Jiné stroje jsou třeba o něco slabší, ale zase jsou účelově vhodnější pro drapák a těžení z jámy.

Stává se, že vás během bagrování překvapí něco nečekaného?

Stává se to. Většinou jde o nějaké staré stoky, které nejsou zadokumentované. Je pravda, že kolikrát se narazí třeba na starou vodu, viděl jsem například i vodu ve skleněných trubkách. Nebo to mohou být staré studny, sklepy. Spousta věcí je zadokumentováno, ale spousta se také ztratilo, nebo se to dělalo ve 40., 50. letech v „akcích Z“, takže se dokumentace moc neřešila. Když se na něco takového narazí, tak to pak řeší stavbyvedoucí, musí se udělat změna projektu a promítno se to samozřejmě i do rozpočtu stavby. Stavba je živý organismus, takže se spousta věcí řeší za po-

chodu. Strašně důležitá je vzájemná komunikace mezi stavebním, mistrem a partákem v té partě. A obzvláště při práci se stroji je potřeba dávat si vzájemně signály a přemýšlet u toho.

Co byla vaše největší pracovní výzva?

Napadá mě stoka v Karlíně, tam se dávaly třímetrové prefabrikáty, které se spojovaly takovými speciálními segmenty dohromady, to byla největší kanalizace, kterou jsem viděl. To bylo nejen zajímavé, ale vybočuje to z té obvyklé práce. Bylo to specifické i tím, že jsme museli bagr spustit na místo prací jeřábem.

Bál jste se někdy u téhle práce?

Já se bojím každý den. (smích) Já myslím, že kdyby se člověk nebál, tak je kaskadér. Je potřeba ten strach v sobě mít.

Jaký byste měl tip pro ty, co o této práci uvažují?

At to zkusí, ať se nebojí, ať mají respekt a oči na stopkách. A hlavně, ať znají svoje hranice.

Nejde bezmyšlenkovitě zkusit zvednout nějaké zařízení a pak se třeba převrátit.

Je něco dalšího, co vás na práci u CH baví?

Určitě bych rád zmínil zázemí, které máme u nás na firmě k dispozici – buňky máme vybavené sprchami, pračkou, lednicí atd., což určitě není samozřejmost. A když už jsme u toho, rád bych poděkoval majitelům a vedení firmy, kteří myslí i na ekonomickou situaci a vyčlenili finance nad rámec běžné mzdy jako příspěvek na energie, které se tak dramaticky zdražily.

A co rád děláte ve svém volném čase?

Rád lyžuji a plavu, takže hory a moře, to je moje. A taky cestování. Nejdál ve světě jsem byl na Novém Zélandu, kde syn studoval.

Děkujeme za rozhovor a ať se daří! ▣

Letní den na Vltavě

Společně na divokou vodu.

Krásný letní den a noc jsme sedmáctého srpna prožili na sportovním kanále ve Veltrusích. A nebyli jsme na to sami – přidali se k nám také zástupci některých společností, se kterými spolupracujeme. Hlavním tématem celého dne pak pro naši přibližně třicetičlennou partu bylo dobrodružství na divoké vodě.

Slalomový kanál vybudovaný v bývalé vorové propusti vltavského jezu Miřejovice nám skvěle posloužil k procvičení nejrůznějších vodáckých dovedností. Samotné akci na kanoích a raftech předcházela pečlivá instruktáž od zkušených lektorů, i přesto ale samozřejmě došlo k mnoha nedobrovolným koupelím. Díky krásnému počasí

se ale plavalo i dobrovolně, k dispozici byly také paddleboardy.

Den u vody jsme zakončili společným grilováním a zpíváním s kytarou. ▣



Čermák a Hrachovec ADAM Cup

Mladé naděje znovu na trati.

Již třetím rokem jsme hlavním partnerem rally závodů pro mladé a začínající jezdce Čermák a Hrachovec ADAM Cup. Abychom se podívali na čerstvé naděje tohoto sportu, vyrazili jsme koncem července společně fandit na Rally Příbram. Tento seriál umožňuje mladým jezdčům nejen řídit opravdu profesionální techniku, ale také zažít na vlastní kůži atmosféru skutečných závodů a získat tak cenné zkušenosti do budoucna. V okolí Sedlčan čekalo účastníky více než sedmdesát ostrých kilometrů ve dvou sekcích a po čtyřech testech. Závod nakonec již potřetí opanovala dvojice Jakub Jančík a Jan Jurčík. Nezbyvá než říct, že už teď s nadšením vyhlížíme další závody! ■



Ocenění pro zaměstnance

Zbrusu nová tradice zahájena v La Fabrice.

Historicky prvním držitelem Ocenění pro zaměstnance se stal na letošním výročním setkání v La Fabrice Jan Hlaváček. Díky vstupenkám do sekce SUPER GOLD Honza navštívil Velkou cenu Maďarska. V roce 2023 bude i on moci udělit svůj hlas někomu dalšímu – volba příštího „vítěze“ bude totiž plně v rukách samotných zaměstnanců!

Hlasování proběhne v květnu, kdy každý zaměstnanec dostane hlasovací lístek, na který anonymně napíše jméno svého favorita. ■



Gratulace k letům stráveným ve firmě

Vážíme si dlouholeté loajality všech našich kolegů a jsme hrdí na to, že stále úspěšně plujeme na jedné lodi!

V období mezi **srpnem** a **prosincem** slaví ve firmě výročí:

• 25 let ve firmě

Ing. Martin Karol
Tereza Čurdová
David Zezulka
Zdeněk Kirschner

• 20 let ve firmě

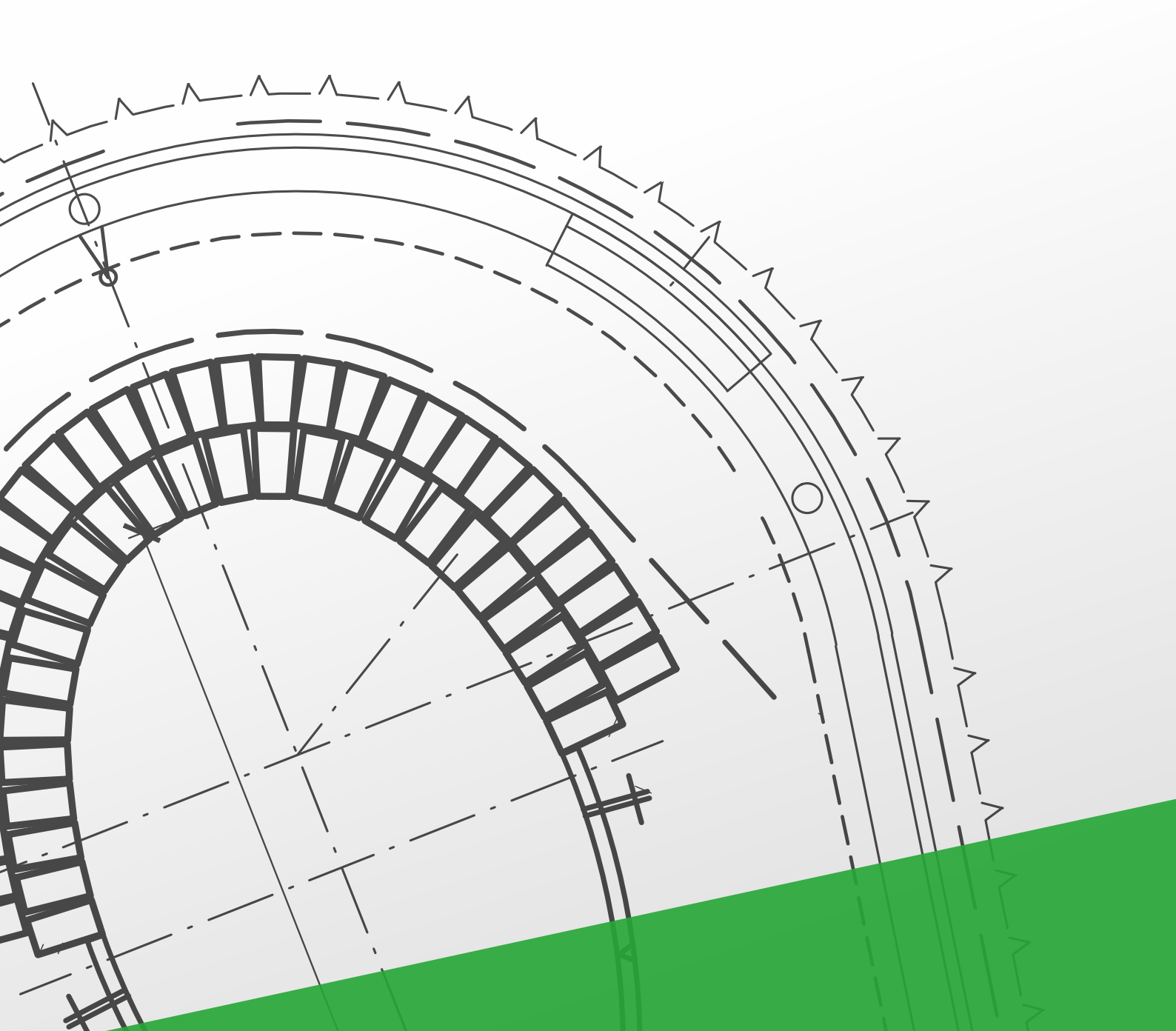
Ing. Petr Lukeš

• 15 let ve firmě

Jana Řežábková
Jaroslav Popelák

• 10 let ve firmě

Ing. Tomáš Robb
Jiří Kokrment
Petr Vaštag



Sledujte nás na sociálních sítích
@Čermák a Hrachovec a. s.



ČERMÁK A HRACHOVEC

ZPRAVODAJ ČERMÁK A HRACHOVEC

Vydání: 03/2022 | Náklad: 400 ks

Evidenční číslo: MK ČR E 24393

Čermák a Hrachovec a. s., Smíchovská 31, 155 00 Praha 5 – Řeporyje

T: +420 251 091 311 | E: cerhra@cerhra.cz | www.cerhra.cz | IČ: 26212005 | DIČ: CZ 26212005

Redakční rada: Čermák a Hrachovec a. s., BPR – Bohemia Public Relation s. r. o.

Grafika: BPR – Bohemia Public Relation s. r. o.